



Observatoire des centres sociaux et des espaces de vie sociale



Édito

Territoire jeune, où la moitié de la population a moins de 17 ans, et où plus de 80% des habitants vivent sous le seuil de pauvreté, Mayotte est également une terre de résilience et d'opportunités. Dans ce contexte, l'animation de la vie sociale est essentielle pour la cohésion et le développement de cette société en pleine transformation. Depuis 2020, la Caisse de Sécurité Sociale de Mayotte (CSSM) en fait un pilier de sa politique de développement social des territoires.

Au cœur des quartiers et des villages, les centres sociaux et espaces de vie sociale incarnent l'accueil inconditionnel et l'écoute, permettant à chacun de trouver sa place, sans distinction d'âge ou de statut social.

Face aux tensions, aux violences inter-quartiers ou inter-villages et aux difficultés socio-économiques, ces structures apportent des solutions concrètes. Elles encouragent le « faire ensemble », l'entraide, et la co-construction entre professionnels et habitants.

En 2024, le département compte 16 structures et 82% des communes sont couvertes. 5 structures sont en phase de préfiguration, bénéficiant d'un accompagnement de la Fédération des centres sociaux de France.

Plus qu'une simple politique, l'animation de la vie sociale à Mayotte est un levier de transformation pour un avenir meilleur, un moyen de bâtir des liens et des espaces de solidarité, où chaque habitant peut grandir et contribuer activement au développement de son territoire.

L'année 2025 sera marquée par l'installation de la fédération des centres sociaux et EVS de Mayotte, avec l'accompagnement de la FCSF dans l'écriture du projet fédéral et l'emploi d'un chef de projet depuis 2024.

Je me félicite du partenariat entre un organisme unique par sa composition, ses missions et sa position géographique et la fédération des centres sociaux. Nous bâtissons une Mayotte plus solidaire, où chacun peut rêver, agir et contribuer à un avenir partagé. Nous vous renouvelons avec enthousiasme notre confiance dans ce partenariat nourri des efforts de chacun.



Nourdine DAHALANI
Président du Conseil de la CSSM

Sommaire

Les structures d'animation de la vie sociale	3
Portrait des structures	4
Des actions au service des habitants	5
Ancrage territorial & partenariats locaux	6
Soutenir la parentalité	7
Favoriser le vivre ensemble	8
Richesse humaine des structures	9
Les ressources financières	10
Fiche Nationale	11



Légende :

-  Données des centres sociaux
-  Données des espaces de vie sociale

Crédits photos de couverture : Amélie Héroux, Laurent Sanson, Lucile Barbery, Marta Nascimento, Pierre Leray, Yann Castanier et Yves Nivot.

Les structures d'animation de la vie sociale

↓
12

structures au total
à Mayotte en 2023

11

centres sociaux
agrés par la Caf

→ 10 ont répondu à l'enquête



Territoire d'intervention :

36%

à dominante **urbaine**

64%

à dominante **rurale**

→ **91%** situés sur un quartier prioritaire
politique de la Ville (QPV)

1

espaces de vie sociale

agréé par la Caf
→ 1 a répondu à l'enquête

→ + 4 structures **EVS agrées en 2024**
(notées sur la carte)

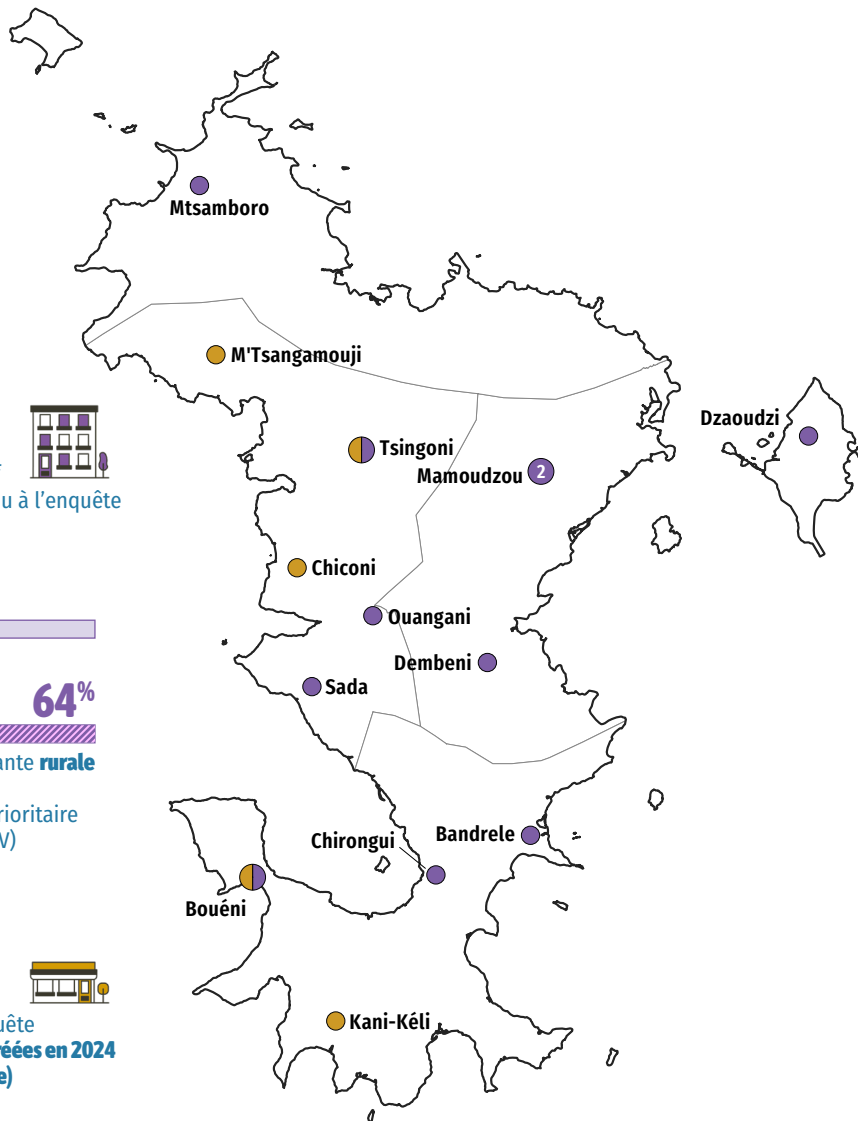


Territoire d'intervention :

100%

à dominante **urbaine**

→ situé sur un quartier prioritaire
politique de la Ville (QPV)

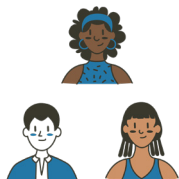


● Centre social

● Espace de vie sociale

Portrait des structures

Les structures de l'animation de la vie sociale sont diverses mais visent toutes l'émancipation et la transformation sociale. Elles sont implantées sur les quartiers ou les territoires ruraux et agissent dans la proximité, au service de tous les habitants.



98 970

personnes au total
touchées par les actions
des structures

Les centres sociaux

95 370 habitants touchés par les actions des centres sociaux en 2023

Mode de gestion :

36% en gestion **associative**

64% en gestion **collectivité locale**

Les espaces de vie sociale

3 600 habitants touchés par les actions des EVS en 2023

Mode de gestion :

100% en gestion **associative**

43 heures

d'ouverture hebdomadaire
en moyenne



40 heures

d'ouverture hebdomadaire
en moyenne



ZOOM

Atelier sociolinguistique pour les parents → Centre social Mireréni-Mlezi Maoré à Chirongui

Le centre social anime 8 ateliers par mois, fréquentés par 32 parents non autonomes en situation d'illettrisme (11 hommes et 21 femmes). Ils viennent de différents villages du sud : Miréréni, Poroani, Malamani, Mramadoudou, Chirongui, Tsimkoura, Hagnoudrou, Mzouasia.

Ces ateliers permettent aux familles de gagner en autonomie, avec un apprentissage adapté aux besoins du quotidien. Voici quelques exemples d'interventions : ateliers de cuisine (élaborer un menu, suivre une recette, tenir la comptabilité...); aller chez le médecin (gérer les documents, connaître les parties du corps, etc); se repérer avec une carte; compléter un dossier (écrire son nom, sa date de naissance, etc); parler des objets autour de soi; décrire son humeur (joie, colère, peur, tristesse...).



Des actions au service des habitants

Les centres sociaux et espaces de vie sociale s'adressent à tous les âges de la vie. Ils font émerger des actions en réponse aux questions sociales et aux besoins repérés et exprimés sur le territoire.

Les publics



54 850 habitants

participant aux actions régulières, projets et services

29 610 habitants

participant aux actions événementielles

14 520 usagers

des partenaires hébergés par les structures

Les principales thématiques d'actions

→ La parentalité

Séjour famille avec enfants en situation de handicap, la matinée des familles, l'accompagnement scolaire.

→ L'accès au numérique

Ateliers numériques jeunes et adulte, promoteur du net

→ Culture

Ateliers danser et chanter ma culture

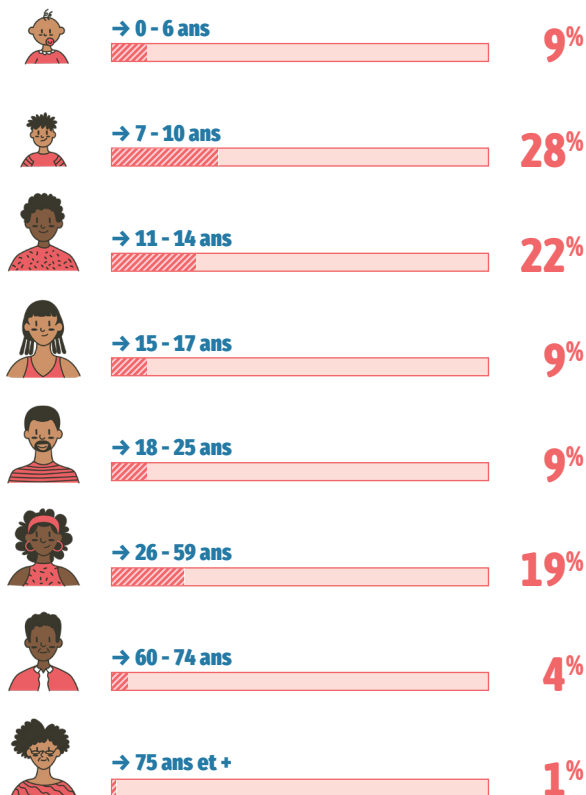
→ Animation jeunesse

ACM, quartier d'été, fête du centre social

→ Lien social

Fête des voisins, foutari solidaire

Des actions pour tous les âges*



*habitants participant aux actions, projets et services des structures uniquement

Ancrage territorial & partenariats locaux

Les centres sociaux et espaces de vie sociale développent un projet d'animation globale ancré dans les enjeux locaux. Il favorisent et accompagnent des dynamiques collectives et des partenariats, soutiennent la capacité à agir des habitants avec le souci de se porter au-devant d'eux.

L'accueil des associations

154 associations accueillies dans les centres sociaux 

47% → 73 sur une fonction service (photocopie, prêt de salles...)

27% → 42 pour un appui ressources (aide au projet, formation...)

25% → 39 pour un partenariat (activité intégrée au centre social)

Soutenir et animer la vie locale

45 initiatives d'habitants ou de collectifs soutenus par les centres sociaux et EVS

1 087 habitants impliqués dans le développement ou la réalisation de ces initiatives 

149 évènements locaux portés ou accompagnés par les centres sociaux et EVS

Agir sur l'ensemble du territoire

13 heures en moyenne réalisées chaque semaine lors d'actions d'aller-vers les habitants → **14 581** habitants ont participé à ces actions

21 associations ou entreprises ont été créées avec l'accompagnement d'un centre social

Top 4 des types d'actions d'aller-vers

- **N°1** Évènements (fête de quartier...)
- **N°2** Animation de rue / de proximité (sortie d'école...)
- **N°3** Animation chez un partenaire (établissement scolaire...)
- **N°4** Maraude et porte-à-porte

Des partenariats institutionnels :

82% des structures sont impliquées au sein d'un contrat ou d'un projet de politique locale

→ **82%** sont parties prenantes d'une convention territoriale globale (CTG)

Soutenir la parentalité

Les centres sociaux soutiennent les habitants en tant que parents, développant des actions en ce sens.

ZOOM 

Le Café des parents → Centre social de Tsingoni

Deux parents s'expriment sur ce rendez-vous auquel ils participent régulièrement au centre social :

« Participer au café des parents m'a permis de me sentir moins isolée. Les échanges sont enrichissants et je me sens soutenue par le groupe. J'aimerais voir des ateliers pratiques comme sur l'éducation positive. Je pense qu'il est essentiel de continuer ces rencontres intéressantes. »

Mère de 4 enfants âgé de 5, 7, 10 et 12 ans

« J'apprécie l'ambiance chaleureuse du café. C'est un espace où je peux poser des questions sans jugement. J'aimerais qu'on parle de la parentalité et du couple. Je souhaite que l'action soit pérennisée, car cela profite à tous les parents. »

Père d'un enfant âgé de 9 ans

Leurs témoignages serviront de base pour des discussions pour les prochaines séances au sein du Café des Parents.



ZOOM 

Soutien scolaire : l'implication des parents dans un projet éducatif ambitieux → Bouéni

Le dispositif «Soutien scolaire App+» a pour vocation de favoriser la réussite scolaire et éducative de 16 élèves de CM2 issus des écoles de Bouéni, Bambo-Ouest, Mzouasia, Hagnoundrou et Moinatrindri. Sélectionnés pour bénéficier de cet accompagnement sur le long terme, ces jeunes seront soutenus tout au long de leur parcours scolaire, de l'école primaire jusqu'à la terminale. Ce projet ambitieux repose sur un engagement fort des parents, véritables acteurs de l'initiative. Leur implication se traduit par une participation active aux réunions d'organisation et de bilan, ainsi qu'aux sorties pédagogiques.

En établissant un lien constant entre l'école et notre centre social, les parents jouent un rôle essentiel dans le succès du projet et dans l'accompagnement de leurs enfants vers l'excellence.



Favoriser le vivre ensemble

Les centres sociaux œuvrent au quotidien avec les habitants pour tisser des liens sociaux durables et intergénérationnels.

ZOOM 

Le « Foutari », un moment d'échange qui revient tous les ans au centre social → Centre social de Chirongui

En 2022, Mayotte la première a invité ses téléspectateurs à notre Foutari avec « J'irais foutari chez vous ». Ce fut un moment intense.

En 2023 et 2024, le projet s'est poursuivi au centre social Mirereni-Mlezi Maoré, mais autour d'un moment plus confidentiel avec les familles, plus intense et surtout plus authentique.

Le dernier grand Foutari a eu lieu le vendredi 5 avril 2024 au centre social avec les familles. Comme chaque fois, il a été organisé et préparé par les familles lors de plusieurs rencontres préalables, afin de définir le menu, faire les courses et coordonner la participation des familles, sous forme de contributions alimentaires ou matérielles. Il fallait aussi répartir les tâches et définir le nombre de participants.

Le jour du Foutari, la cuisine collective au centre social a été marquée par des échanges, des blagues, des fous rires, quelques disputes et de l'apprentissage autour des différents menus. Ensuite, le repas a été partagé dans une ambiance conviviale entre adultes et enfants. La soirée s'est terminée par le ramassage et le nettoyage, avec la participation de tous les présents.

Pour cet événement festif et convivial pendant le mois sacré du Ramadan, nous avons comptabilisé 50 participants. Le Foutari est un moment de partage et d'échanges entre les familles des divers villages de la commune de Chirongui. C'est une occasion privilégiée pour elles de faire connaissance, d'apprendre à se connaître et à se faire confiance.



ZOOM 

La fête des voisins sur la place de Bambo Ouest → Centre social de Bouéni

Le centre social de Bouéni a brillamment organisé sa première édition de la Fête des voisins à la plage de Bambo Ouest le 2 juin 2024. Cet événement a permis aux habitants de revivre les traditions d'autrefois, où les voisins se retrouvaient pour partager un repas et des moments conviviaux. Les participants de tous âges ont joué à des jeux d'antan, transmis oralement par les aînés, dans une ambiance chaleureuse et intergénérationnelle. La journée s'est terminée par un repas partagé (chacun apportant un plat) et une présentation des missions du centre social, renforçant ainsi la cohésion sociale et le vivre-ensemble dans le village.



Richesse humaine

Les structures s'appuient sur des équipes de professionnels. Ce sont des lieux d'engagement et de citoyenneté qui favorisent et bénéficient de l'implication de bénévoles, tant dans la gouvernance que dans l'activité de la structure.

Des structures valorisant l'engagement bénévole



centres sociaux
espaces de vie sociale

985 / 20
bénévoles dans les instances de pilotage

→ 0,5 / 0,3
ETP en moyenne par structure

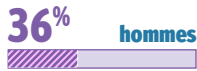
647 / 128
bénévoles d'activité réguliers

→ 1,7 / 2,4
ETP en moyenne par structure

405 / 2
bénévoles ponctuels

→ 0,6
ETP en moyenne par structure

Répartition des bénévoles :



→ centres sociaux



→ espaces de vie sociale

Des équipes salariées au service des projets

67 / 26
salariés

→ 7 / 22 ETP en moyenne par structure



87
stagiaires et services civiques



33% / 23%
en CDI (y compris emplois aidés)



29
salariés formés en 2023

63
bénévoles formés en 2023

Ressources financières

Les structures disposent d'un budget largement consacré aux ressources humaines. Leurs principaux financeurs sont la Caf, les collectivités locales, l'État mais aussi les usagers eux-mêmes.

Les centres sociaux

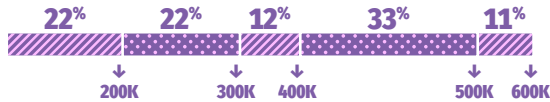


Budget global ↓

3 119 000 €

→ 346 600 € de budget moyen

Répartition des centres sociaux par budget :



72%

part du budget des centres sociaux consacrée à la masse salariale (moyenne)

Les espaces de vie sociale



Budget global ↓

183 000 €

→ 183 000 € de budget moyen

Répartition des EVS par budget :

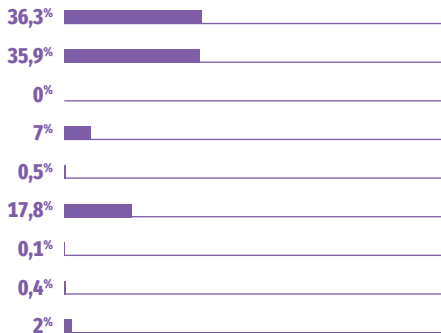


66%

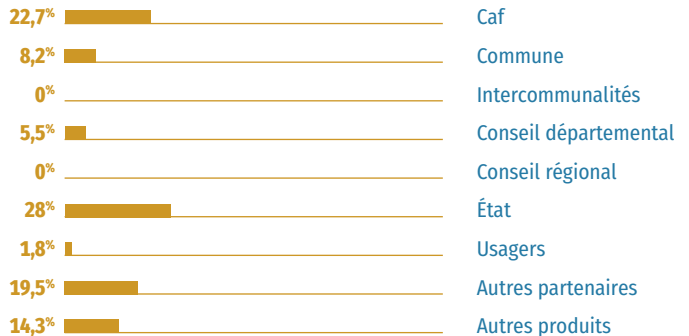
part du budget des EVS consacrée à la masse salariale (moyenne)

Répartition des financements

↓ Centres sociaux



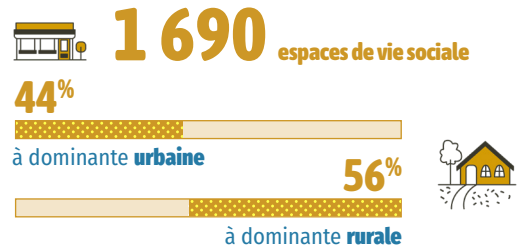
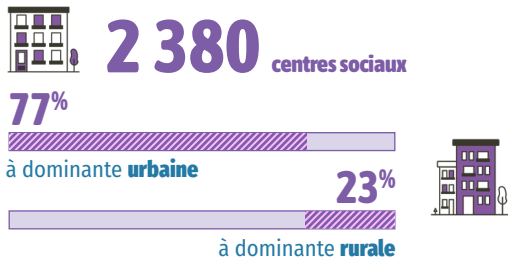
↓ Espaces de vie sociale



Fiche nationale

ENQUÊTE 2024 - DONNÉES 2023

- Un observatoire national partagé entre CNAF et FCSF et co-piloté en local par les 2 réseaux
- Un panorama annuel de l'activité des centres sociaux et des espaces de vie sociale



5,7 millions d'habitants touchés par l'action des centres sociaux

28 800 bénévoles dans les instances de pilotage

61 670 salariés



101 600 bénévoles d'activités

12,2 ETP en moyenne par structure

1,8 million d'habitants touchés par l'action des EVS

16 000 bénévoles dans les instances de pilotage

9 600 salariés



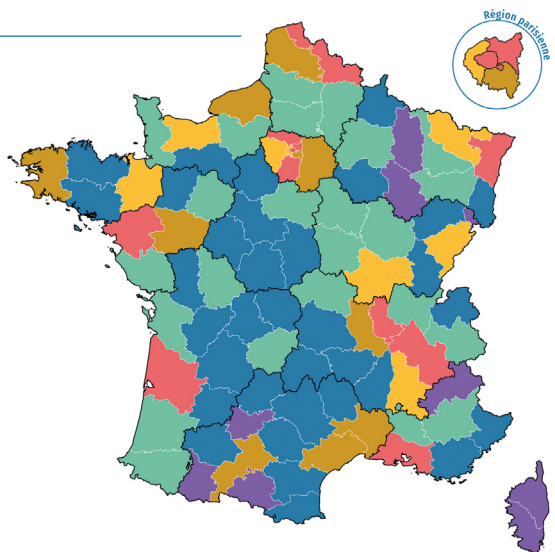
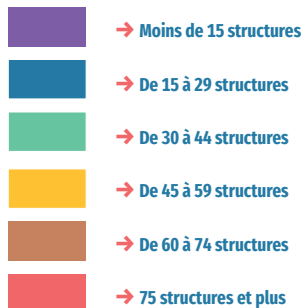
56 600 bénévoles d'activités

2,9 ETP en moyenne par structure

694 300€ budget moyen

112 800€ budget moyen

Densité de répartition des structures



COORDINATION DÉPARTEMENTALE**CSSM***Malidi Sitina Moida*

Responsable stratégique du pôle action social (intérim)
 sitinamoida.malidi@css-mayotte.fr
 06 39 67 29 99

FCSF*Mohamadi Djoumoi*

Chef de projet «Développement Mayotte»
 m.djoumoi976@centres-sociaux.fr
 06 39 66 27 85

COORDINATION NATIONALE**Un projet co-porté par la CNAF, la FCSF et leurs réseaux.**

Caisse Nationale des Allocations Familiales - CNAF

→ *Éric Desroziers et Évelyne Lebossé-Couët*

Fédération des centres sociaux et socioculturels de France -

FCSF → *Anne Fleury-Raemy*

Caisse d'Allocations Familiales du Rhône - Caf du Rhône

→ *Élisabeth Caron et Éva Bernard*

Union Régionale Auvergne Rhône Alpes Centres Sociaux -

AURACS → *Fabrice Gout*Coordinateur national → *Alexis Gruyer*Coordination - Secrétariat de rédaction → *Agnès Bureau*Graphisme → *Tip! - Thibault Pilard***PROJET SENACS**

Expérimentation locale au démarrage (Rhône-Alpes), l'Observatoire SENACS - Système d'Échanges National des Centres Sociaux - rend compte depuis plus de 10 ans des activités et de l'organisation des centres sociaux et des espaces de vie sociale pour l'ensemble des territoires, départements et régions en métropole et Outre-Mer.

Animé localement par les Caf et les Fédérations locales ou Unions régionales des centres sociaux, SENACS est un outil partagé au service de la valorisation et de l'engagement des structures de l'animation de la vie sociale. Coordonné à l'échelle nationale, l'Observatoire appuie ses résultats et ses productions sur la base d'une enquête annuelle, diffusée à l'ensemble des presque 2 400 centres sociaux et 1 700 EVS. Couvrant les grands pans de la vie et des réalisations des structures, cette enquête contribue à qualifier leur impact sur les territoires.

Selon le principe de savoir « compter autrement » et « ne pas tout compter » (tel qu'inspiré du regard du philosophe Patrick Viveret), l'Observatoire se donne ainsi l'ambition d'éclairer et d'apprécier la valeur de structures « en contexte » impliquées pour répondre aux défis de notre société.

Consulter les publications et données de SENACS :

→ www.senacs.fr

Suivre l'actualité de SENACS sur LinkedIn - page Senacs - Observatoire des centres sociaux et des EVS

**PROJET** → édition 2024

Système d'Échanges National des Centres Sociaux

→ www.senacs.fr